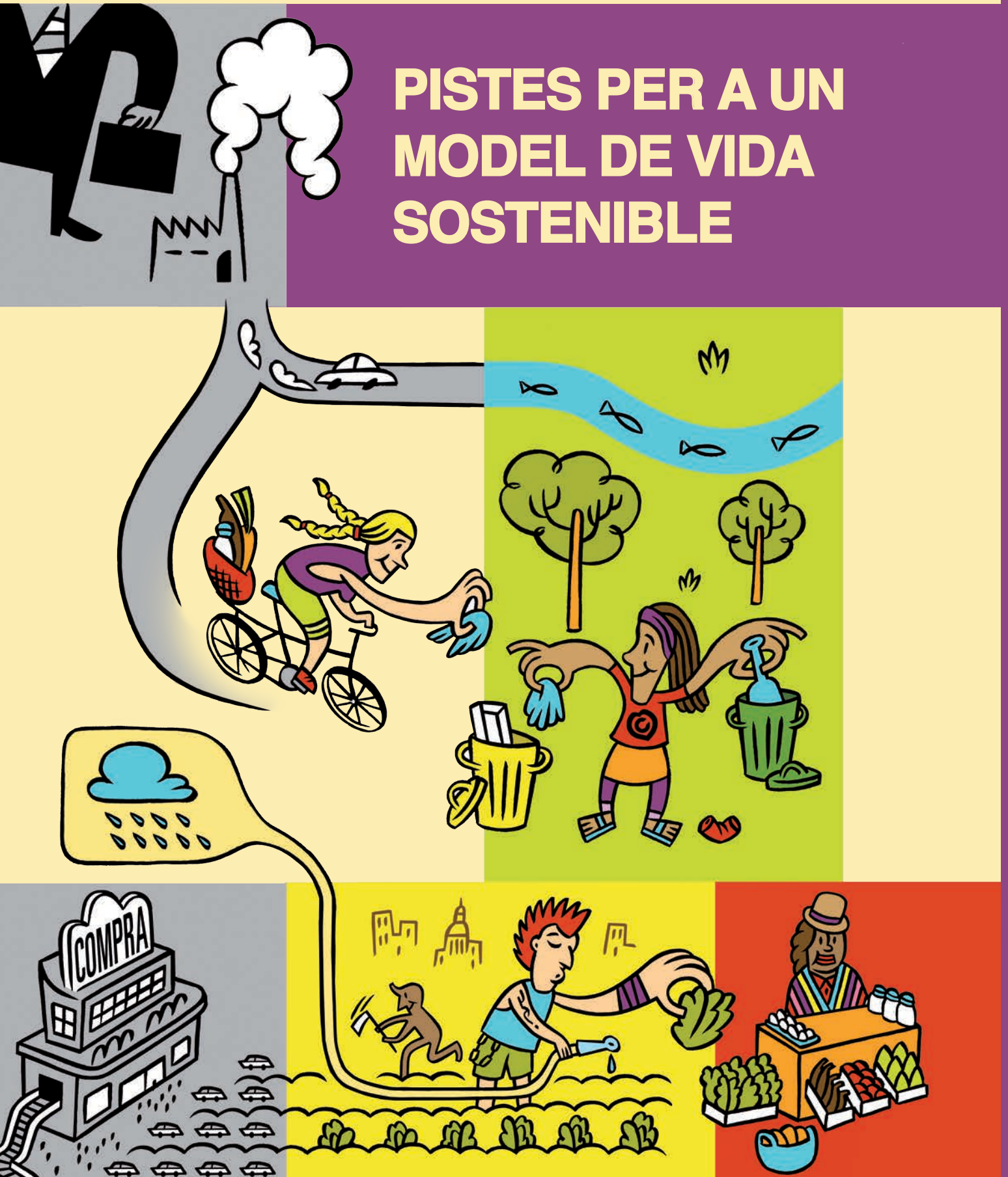


# PISTES PER A UN MODEL DE VIDA SOSTENIBLE



- **Edita:** InteRed
- **Autora:** Alicia de Blas
- **Coordinadora de la publicació:** Raquel Tanarro
- **Disseny i maquetació:** Freepress. S. Coop. Mad.
- **Il·lustracions:** Luis Demano
- **Traducció Castellà-Valencià:** Ramon Leyda i Menéndez
- **Impressió:** Iarriccio Artes Gráficas S.L.
- **ISBN:** 978-84-937893-8-1
- **Dipòsit Legal:** M-23829-2012

#### ■ **AGRAÏMENTS:**

Esta publicació és resultat també del treball de moltes persones que ens han ajudat en el procés de reflexió d'InteRed, entre elles: Magdalena Díaz Gorfinkiel, Yayo Herrero, Ángel Calle Collado, Luis González Reyes.

Agraïm també a les companyes i companys d'InteRed, pel seu treball d'acompanyament i assessoria durant l'elaboració de la publicació: Encina Villanueva, Isabel Pedrazuela, Ana Arancibia, María Díaz, Mar Palacios, Nicolás Ost, Eduardo García, Teresa Gonzáles, Ainitze Zabala i Nora Silva. I a la resta de persones de l'organització que han fet seua la proposta que ací presentem.



ALGUNOS DERECHOS RESERVADOS  
(<http://creativecommons.org/licenses/by-nc-nd/3.0/es/>)

Es permet lliurement copiar, distribuir i comunicar públicament esta obra sempre que se'n reconega l'autoria i no tinga fins comercials.

No es pot alterar, transformar o generar una obra derivada a partir d'esta obra.



Esta publicació forma part d'un projecte finançat per l'Agència Espanyola de Cooperació Internacional per al Desenvolupament (AECID). El contingut d'esta publicació és responsabilitat exclusiva d'InteRed i no reflectix necessàriament l'opinió de l'AECID.

# ÍNDEX

-  **5**      **INTRODUCCIÓ**
-  **7**      **1. ESTEM EN CRISI, PERÒ, QUINA CRISI?**
-  **8**      **2. CONSEQÜÈNCIES**
-  **9**      **3. EL QUE VEIEM I EL QUE NO VEIEM DEL MODEL DE DESENVOLUPAMENT**
-  **13**      **4. LES MÚLTIPLES CARES DE LA CRISI**
  - 15**      ■ **LA CRISI DE LES CURES**
  - 18**      ■ **LA CRISI AMBIENTAL**
-  **20**      **5. PERÒ, COM HEM ARRIBAT FINS ACÍ?**
-  **23**      **6. POSAR LA VIDA EN EL CENTRE**
-  **26**      **7. JA, PERÒ COM?**
  - 26**      ■ **REVALORITZACIÓ I REDISTRIBUCIÓ DE LES CURES**
  - 27**      ■ **LA PROPOSTA DEL DECREIXEMENT**
  - 29**      ■ **EL PODER DE LA CIUTADANIA I LA PARTICIPACIÓ SOCIAL**
-  **30**      **8. JO, PER ON COMENCE?**
-  **33**      **9. QUÈ FAREM A PARTIR D'ARA?**





## INTRODUCCIÓ

A dia de hui, mentre la quotidiana, crucial i difícil responsabilitat de mantenir la vida resideix en l'esfera d'allò que és gratuït, d'allò que és invisible (en l'espai de les dones i de la natura) l'actual organització social s'estructura al voltant als mercats com a epicentre. Este document és la proposta d'**InteRed** davant d'este model de desenvolupament esgotat i insostenible. Per això ens hem basat en el qüestionament que n'han fet, del model, els moviments feministes i ecologistes.

Si numerem algunes de les grans aportacions teòriques dels feminismes en els darrers anys podem destacar la **VISIBILITZACIÓ** de la tasca de cures, de la seua posada en **VALOR**, i demostra que no només és important per al desenvolupament diari de la vida sinó que n'és fonamental per a la sostenibilitat, i finalment, la idea de la **CORRESPONSABILITAT** de les cures entre els homes i les dones en la llar, tot atenent també al paper que tenen com a responsables i beneficiàries d'estes tasques, l'Estat, les empreses i les comunitats en les quals s'encabixen les persones.

Sense idealitzar les tasques de cures i atenent tant a la responsabilitat que tenim en la cura d'un mateix i de l'altre, com ara la llibertat de fer-ho o no, des d'**InteRed**, mirem d'atorgar el valor que pertoca als temes fonamentals de la vida i que, tossudament, capitalisme i patriarcat amaguen davall la catifa. Si el sistema econòmic actual dóna suport i es basa en el treball reproductiu ocult, capgirar i substituir la centralitat del mercat i la seua lògica del beneficiari per la sostenibilitat de la vida, creiem i confiem que canviaria radicalment el model de societat i de desenvolupament<sup>1</sup>.

- *InteRed planteja un nou model de desenvolupament en què la META és aconseguir que la VIDA siga el CENTRE de tota ACTIVITAT social*
- *Mitjançant esta campanya de mobilització InteRed prova de visibilitzar i valorar les cures com a imprescindibles per al sosteniment de la vida i de la societat*

---

1. Política d'igualtat de gènere d'InteRed (2011).



Cal la necessitat d'impulsar polítiques de desenvolupament que permeten viure millor a la societat individualment i col·lectiva. Estes polítiques han de garantir uns nivells mínims de vida així com una qualitat digna, però, alhora, han de garantir el futur de les properes generacions. Perquè açò esdevinga, quin model de desenvolupament hem d'impulsar?

Per a InteRed este model ha d'abraçar a parts iguals individus i col·lectius, països més afavorits i d'altres. Hui no toca plantejaments aïllats perquè tot és global i col·lectiu. Els plantejaments i les actuacions, doncs, han d'incloure obertament la globalitat de la societat i este fet ens afecta a tots i totes.

Per tant, hem d'unir el compromís que comporta la societat actual, molt unida als problemes i necessitats pròximes, al compromís responsable que implica la ciutadania global, en què les necessitats i els clams de tots els éssers humans tenen cabuda. Hi ha un relació dialèctica entre ciutadania local i ciutadania global tot tenint en compte que el que ocorre en qualsevol part del món té conseqüències pertot arreu<sup>2</sup>.

Amb esta campanya volem:

- Fomentar la reflexió sobre el tipus de societat que tenim quan allò que és bàsic, la generació i el **SOSTENIMENT DE LA VIDA** resta en l'últim esglaó quant a valoració i reconeixement.
- Generar un canvi que promoga un nou model de desenvolupament basat en **L'ÈTICA DE LA CURA** i la relació que té amb la construcció de la pau, la sostenibilitat ambiental, la inclusió social i el gaudi ple dels drets humans de totes les persones.
- Fomentar la **PARTICIPACIÓ** en propostes de canvi per tal d'aconseguir un món més just en què tant els recursos i béns com el poder estiguen repartits equitativament.
- Fer responsable a tots i cadascú responsable i **ACTIVA** (compromesa), per tal de construir una nova societat civil en què les demandes, necessitats, preocupacions i anàlisis es puguen atendre a l'hora de la presa de decisions polítiques, econòmiques i socials.



---

2. Educació per al Desenvolupament i la Ciutadania Global. Guia per a la seua integració en Centres Educatius. InteRed. (2011).



# 1. ESTEM EN CRISI, PERÒ QUINA CRISI?

Ningú no gosaria posar en dubte que estem passant una profunda crisi. Des d'algunes perspectives, esta es fa palés amb la pujada de la prima de risc, la davallada de la borsa, l'augment del dèficit públic, el desequilibri en la balança de pagaments o la pèrdua de la confiança dels mercats. Per a unes altres persones, per a InteRed, la crisi és l'alteració d'uns indicadors que descriuen la conjuntura econòmica, i que a penes i treballs abastem a entendre. La crisi del sistema s'evidencia per la crisi ambiental, la crisi de cures, la crisi de drets humans polítics, socials, culturals, econòmics, ambientals, etc que generen exclusió i que afecten, de diversa manera, el conjunt del planeta.

- Segons la FAO, el 75% de les varietats genètiques dels conreus agrícoles han desaparegut durant l'últim segle a causa d'una lògica de monocultius i monopolis que es tradueix en aliments de mala qualitat a preus baixos per als consumidors i consumidores dels països del Nord, fam i misèria en els països empobrits i grans guanys per als mitjancers i les empreses multinacionals del sector.



- El 95% de la soja conreada al món es destina a l'elaboració de pinsos per a la ramaderia, per tal de satisfer la demanda de productes de carn a Europa i a Amèrica del Nord, així com a l'elaboració de biocombustibles. A l'Argentina, Brasil i Paraguai conreen llavors genèticament modificades i es fa servir massivament grifosat, un agrotòxic que provoca la desforestació de vastes extensions de terreny, responsables del 31'7% de gasos d'efecte hivernacle\*.

\* Campanya: No menges el món

Si ampliem l'abast de la nostra mirada, som conscients que, segons les últimes dades de la FAO, el nombre de persones desnodrides ha abastat els 1020 milions. Una xifra que només ha crescut des del 2008 a causa de l'especulació amb el preu dels aliments, el canvi climàtic i l'auge dels biocombustibles, presentats en la nostra societat com el substitut al petroli i, per tant, la garantia del manteniment del nostre model de desenvolupament i del nostre nivell de vida. El més irònic és que mai el món ha produït tants aliments com ara, i tanmateix, el 70% de les persones que patixen fam són els qui els produïxen.

Si ampliem l'abast de la nostra mirada, som conscients que, segons les últimes dades de la FAO, el nombre de persones desnodrides ha abastat els 1020 milions. Una xifra que només ha crescut des del 2008 a causa de l'especulació amb el preu dels aliments, el canvi climàtic i l'auge dels biocombustibles, presentats en la nostra societat com el substitut al petroli i, per tant, la garantia del manteniment del nostre model de desenvolupament i del nostre nivell de vida. El més irònic és que mai el món ha produït tants aliments com ara, i tanmateix, el 70% de les persones que patixen fam són els qui els produïxen.

El canvi climàtic produïx sequeres inusuals i inundacions que fan malbé terres i collites, per la qual cosa, es preveu una reducció de productivitat dels conreus importants per a l'alimentació humana. En el terreny global, el canvi en les precipitacions i la desaparició de les glaceres



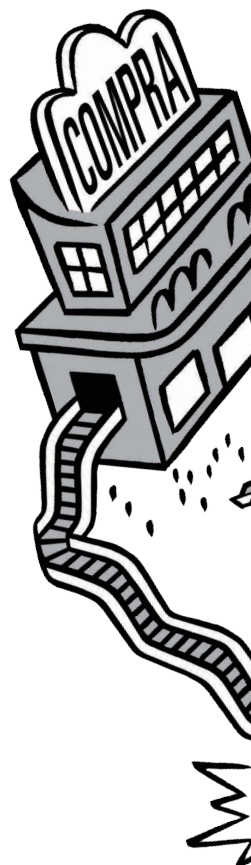
també podria afectar l'accés a l'aigua potable. Com veiem, **la crisi ens posa en relació: les seues conseqüències afecten a tota la humanitat, i tots i totes hi podem trobar alhora, la nostra parcel·la de responsabilitat.** La crisi en què ens trobem no es reduïx, per tant, al col·lapse financer. És una crisi global, acumulada i multidimensional, és la crisi del model de desenvolupament dominant.

## 2. CONSEQÜÈNCIES

Mentre les nostres cases s'omplien de mòbils, tauletes, ordinadors portàtils, GPS..., la guerra a la República Democràtica del Congo continua. La relació entre estos fets, aparentment deslligats, el comprenem en conèixer que el 80% de les reserves mundials de coltan, un mineral imprescindible per al desenvolupament de les noves tecnologies, el trobem a la República Democràtica del Congo. Des de fa més d'una dècada, guerrilles internes i exèrcits de països veïns, sostinguts per empreses europees, americanes, xineses... recolzades alhora pels seus governs, lluiten pel control del coltan. La guerra ha provocat més de 6 milions de morts durant estos anys, la violació dels drets humans de la tribu Kivu que treballa a les mines, l'espoli del mineral, el deteriorament irremediabile de l'entorn natural. Per a la ciutadania del Congo, la crisi va començar molt abans que esdevinguera la fallida de Lehman Brothers.

Per una altra banda, perquè els aparadors dels nostres centres comercials mostren, temporada rere temporada, roba a bon preu, tecnologia punta per a tota la família, calcer esportiu accessible al gran públic... per a mantenir el nivell de consum, segons l'OIT, existixen al món vora 1.000 zones de processament d'exportació, les anomenades maquil·les. Les maquil·les s'estenen per 70 països i empren al voltant de 27 milions de persones, majoritàriament dones i sempre joves, les quals treballen en jornades de 12 a 14 hores diàries a canvi de sous per sota del nivell de supervivència. Els contractistes reben comandes dels EUA, Regne Unit, Alemanya, Espanya... i gosen d'excel·lents exempcions tributàries, per la qual cosa, els guanys de tanta activitat econòmica en comptades ocasions, repercutixen en la ciutadania dels països productors.

Tanmateix, este sistema tan desigual i injust, en què tot sembla disposat per a beneficiar la població dels països enriquits, és molt lluny de generar equilibri i felicitat en la nostra societat. Vivim en un entorn més contaminat, augmenten les al·lèrgies i les malalties desconegudes, mengem aliments manipulats genèticament, regats amb aigües contaminades i adobades amb productes químics, no tenim temps per a cuidar les persones, sentim la solitud més que mai, treballem en coses que no ens agraden, viatgem cada dia molta estona per





- La felicitat no guarda una correlació amb el creixement a partir de determinat límit. Per exemple, als EUA, tot i el poder adquisitiu s'ha duplicat des del 1950, el nombre de persones que s'autodefinixen com a felices ha romàs aproximadament constant. Un cas paradigmàtic (i probablement extrem) és el d'Irlanda. Entre 1994 i 2000 el PIB va créixer de forma constant i notable. Irlanda esdevingué l'anomenat "Drac Celta". Però, en paral·lel, s'incrementà el percentatge de persones que es declaraven insatisfetes amb la seua vida, les diferències socials, els suïcidis masculins, el consum de l'alcohol\*.

-----  
\* Manfred Max-Neef (2005): Economía Transdisciplinària per a la sustentabilitat. [http://www.inakioe.net/volpa\\_vieja/documentos/max-neef.pdf](http://www.inakioe.net/volpa_vieja/documentos/max-neef.pdf)

tal d'arribar a la nostra ocupació, prenem medecines per tal de controlar la nostra ansietat, paguem fins i tot perquè els xiquets juguen i el gruix de la població viu endeutada amb els bancs, si no fóra cas que formem part de la població que manca d'habitatge.

També al nostre context convivim amb la desigualtat: la proporció de llars espanyoles que viuen per davall del llindar de la pobresa és de vora el 22% i vora el 30% de les llars espanyoles tenen "dificultats serioses" per arribar al cap de setmana<sup>53</sup>, les dones estan molt menys representades en la presa de decisions, les persones amb discapacitat patixen major desocupació i les treballadores de la llar d'origen estranger gaudixen de drets laborals retallats. Certament, l'augment de la nostra capacitat de consum no ens ha fet més feliços. Totes estes dades ens fan entendre que no ens trobem, ni de bon tros, davant d'una crisi transitòria o parcial, sinó que és el mateix model de desenvolupament el que es troba en crisi. Analitzem, doncs, els trets d'este model.

## EL QUE VEIEM I EL QUE NO VEIEM DEL

### 3. MODEL DE DESENVOLUPAMENT

El sistema capitalista dominant que coneixem es regix pel **principi de promoure el màxim benefici individual**, amb la idea (molt simplificada) que la suma dels egoïsmes individuals, açò és la recerca de l'interés propi de cadascuna de les persones, produirà una distribució eficient de recursos i una generació de béns i servicis per a tota la societat. L'espai en què estos egoïsmes individuals poden entrar en joc és el mercat, i com més llibertat troben per a relacionar-se, més optimitzaran els recursos emprats i major serà la producció de riquesa. La centralitat que en el nostre model de desenvolupament s'ha donat al mercat ha quedat impregnada en allò més profund de les nostres creences i tenyix de naturalitat allò que no és més que una construcció cultural, una de les possibles formes d'organitzar la vida econòmica d'una societat. Així doncs, acceptem que el **valor de les coses s'establix pel joc de l'oferta i la demanda, és a dir, que el valor de**

3. Exclusió i Desenvolupament Social. Anàlisis i perspectives 2012. Càritas.



canvi preval sobre la utilitat o el valor d'ús. De la mateixa forma, **equiparem treball amb ocupació** i en limitem el seu abast a activitats remunerades, és a dir, tan sols a aquelles que poden ser intercanviades per un sou en el mercat de treball.

- Per al sistema capitalista, és l'**acumulació** de capital la que impulsa el desenvolupament, i transforma la lògia que existia prèviament segons la qual, els mercats permetien senzillament el bescanvi de béns i servicis entre els qui hi accedien per tal de satisfer les seues necessitats ( $\text{Mercaderia1} > \text{Kapital} > \text{Mercaderia2}$ ).

El capitalisme canvia el sentit de l'activitat econòmica, és a dir, produïx mercaderies, no per a bescanviar-les i aconseguir unes altres mercaderies, sinó per tal de fer créixer el capital inicial ( $\text{Kapital1} > \text{Mercaderia} > \text{Kapital2}$ ).

En el primer cas, les mercaderies podien tindre un valor similar, ja que el sentit del bescanvi era la millor satisfacció de les necessitats humanes. En el segon cas, el sentit de l'activitat, és que el capital resultant siga major que l'inicial, així doncs, en este cas, poc importa la utilitat de la mercaderia. De fet, el mercat ha après a crear les necessitats mitjançant el màrqueting i la publicitat. L'activitat del mercat inicial es relaxava en el moment en què n'era prou la satisfacció de les necessitats, però a hores d'ara, l'activitat ha de ser constant i sempre en augment, perquè només l'augment continu, la producció i el **consum constant**, permeten l'acumulació de capital.

Per acabar de complicar i desconnectar el mercat de les necessitats humanes, al llarg del segle XXI hem assistit a l'aparició de l'economia especulativa, en la qual ja ni tan sols és necessària la producció de la mercaderia o la prestació del servici ( $\text{Kapital1} > \text{Kapital2}$ ).



Tradicionalment hem entés que l'activitat econòmica es reduïa als processos de producció i de distribució. Segons l'economia més ortodoxa, l'espai en què estos productes es realitzaven, el mercat, posava en relació a les famílies, les quals oferien mà d'obra a canvi d'un sou i a les empreses, que oferien béns i servicis per al consum de les famílies. L'estat podia intervindre tot regulant les relacions entre ambdós agents, amb el recolzament si s'escaiguera, de les empreses i amb la satisfacció de les necessitats d'aquelles famílies no podia atendre. Este flux circular de treball i recursos podia créixer il·limitadament i atorgava a cada part il·limitada riquesa i benestar. Malauradament, la concepció tradicional d'este sistema es troba incompleta. Com si es tractara d'un iceberg, economistes, classe política, mitjans de comunicació...ens en presenten només la part emergida, la més visible. Tanmateix, sota la superfície, existix una gran massa de treballs i de relacions, la qual sosté, gairebé de forma invisible eixa xicoteta punta de l'iceberg que suposa el mercat. Però exactament, què hi ha més avall?



A més dels processos mercantils hi ha un altre gran àmbit d'activitat humana dedicada a satisfer necessitats i crear condicions per a una vida digna de ser viscuda. **Es tracta de l'espai de desenvolupament humà<sup>4</sup>, en el qual s'assegura la sostenibilitat de la vida mitjançant la realització de la tasca de cures.**

■ **Les tasques de cures són totes aquelles activitats orientades a la reproducció social, entre d'altres: gestar, parir, pujar, alimentar, cuinar, rentar, cosir, curar, aconseguir aigua, ensenyar a caminar, atendre, escoltar, gestionar el pressupost de la llar, consolar, ensenyar a parlar la llengua materna, assistir persones malaltes, velles o amb discapacitat, millorar l'autoestima o acompanyar en la mort**

TRABAJO	MILLONES DE EMPLEOS O EQUIVALENTES		TOTAL
	♀	♂	
Cura menors	7,14	1,53	8,67
Cura adults	2,07	0,52	2,59
Neteja	8,63	1,34	9,97
Cuina	5,74	1,05	6,79
Compra i gestió	4,63	2,09	6,72
Treballs no remunerats	28,21	6,,53	<b>34,74</b>
Percentatge	81%	19%	66%
Treballs remunerats	8,00	9,80	<b>17,8</b>
Percentatge	45%	55%	34%
Total	36,21	16,33	52,54
Percentatge	69%	31%	

L'espai de desenvolupament humà s'orienta, no en aconseguir el màxim benefici individual, sinó en aconseguir el major **benestar col·lectiu**, al "bon viure", a la satisfacció de les necessitats de totes les persones sense exclusió. Doncs bé, este espai no és ni de bon tros residual, minoritari, sinó que suposa més del 66% del temps de treball total de la nostra societat, l'equivalent al 34'74% milions d'ocupacions<sup>5</sup>. A Espanya el treball no remunerat, el "gegant amagat" de l'economia, –amb un major percentatge que es concentra en la cura de xiquets, majors i malalts– equival al 53% del PIB<sup>6</sup>.

4. Seguim l'esquema de A. Picchio (2001) en "Un enfocament macroeconòmic "ampliat" de les condicions de vida" en C. Carrasco (ed) *Temps, treballs i gènere*. Barcelona. Universitat de Barcelona.

5. M<sup>a</sup> A. Durán (2009) "La comptabilitat del temps" en Jornades Europees sobre Usos del temps. Dades d'ocupació estrets de l'EPA 2011.

6. El treball no remunerat en l'economia global M<sup>a</sup> A. Durán. Fundació BBVA.

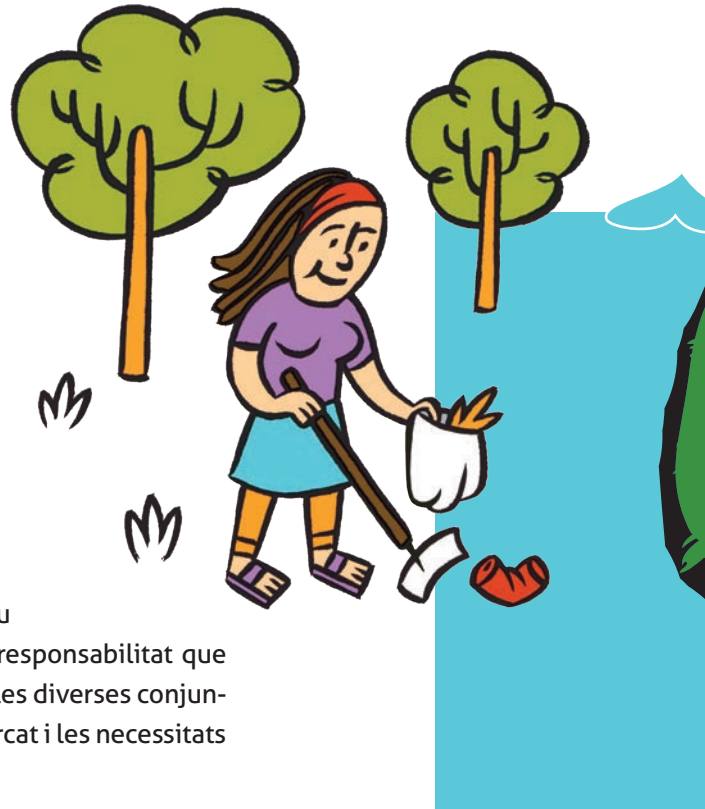


Les tasques de cures han estat històricament desenvolupades per les dones al si de les relacions familiars. La construcció sociocultural de la forma de ser homes i dones en societat, el que anomenen **gènere**<sup>7</sup>, ha determinat la **divisió sexual del treball**, que imposa un repartiment de les tasques diferenciades, considerades femenines o masculines, Són **els papers de gènere**, segons els quals, els homes "duïen el pa a casa" i realitzaven treballs productius i mercantilitzables, mentre que les dones, que "no treballaven" i que encara a dia de hui són considerades estadísticament "població inactiva", es dedicaven a "les seues labors".

A més de limitar les opcions vitals de les persones, tot definint amb major o menor rigidesa el que els homes o les dones podien arribar a ser o fer en la seua vida, darrere dels mandats de gènere s'amaguen, com ja vorem més avant un orde social amb un paradigma que és l'home i la dona. Este orde estableix unes relacions de poder jerarquitzades, desequilibrades en favor dels homes respecte de les dones, el que produïx, entre d'altres coses, una invisibilització i menyspreu de l'experiència vital femenina. I una de les experiències vitals de les dones és, en totes les cultures del planeta, la de les cures, condemnats doblement a la invisibilitat, per femenins i no mercantilitzables.

Però "no només del pa viu l'home", sinó que, a més del seu gran pes quantitatiu, és l'espai de cures el que assumeix la responsabilitat que tot el conjunt funcione, que la vida continue, que s'adapte a les diverses conjuntures i que encaixe la tensió entre un model centrat en el mercat i les necessitats indefugibles dels éssers humans.

Al costat de les activitats humanes, trobem un altre àmbit bàsic per al sosteniment de la vida: la **Natura**. La nostra economia i la satisfacció de les nostres necessitats descansen directament sobre l'equilibri dels ecosistemes: la fertilitat del sòl depén dels microorganismes, les abelles són fonamentals en la pol·linització, moltes espècies s'encarreguen del control de les plagues, els boscos regulen el cicle de l'aigua i atrauen les pluges i les depuren. La major part dels principis farmacològics provenen de plantes que a més ens protegixen de desastres naturals i ajuden a regular el clima...



---

7. El gènere és el conjunt de pràctiques, símbols, normes, papers i valors socials que la societat elabora a partir del sexe, el qual seria un fet biològic que implica un procés complex de diversos nivells (sexe cromosòmic, gonadal, hormonal, anatòmic i fisiològic) que sovint coincideixen entre ells però que en ocasions, poden contraposar-s'hi. Cosa que deixa palés les dificultats a l'hora de definir el sexe d'una persona.



La terra és un sistema tancat, llevat de l'aportació energètica del sol, és a dir, en què res no es crea ni es destrueix, només es transforma. Malgrat tot, un dels mites en els quals es troba el nostre sistema socioeconòmic és la producció i la confon amb el que simplement és una operació d'extracció transformació de materials que no es poden renovar a escala humana i fa l'efecte a les persones que tot es pot fabricar infinitament. No obstant, la vida no seria possible sense els béns i servicis que ampra el planeta, sense la seua permanent regeneració: la regulació del clima, la creació de biomassa, la fotosíntesi, el cicle del carboni, la regeneració de la capa d'ozó... I tots estos processos, tots els béns i servicis de la Natura imprescindibles per a viure són limitats, però també gratuïts, no mercantilitzables, i consegüentment invisibles per al mercat.



## 4. LES MÚLTIPLES CARES DE LA CRISI:

### CRISI AMBIENTAL I CRISI DE LES CARES

Mamprenent la idea de l'iceberg, hem vist com el nostre model de desenvolupament té una base invisible –o tal vegada invisibilitzada– ja que ha esdevingut cec per a tot allò que resta fora del mercat, per a tot allò que no té valor de canvi. Un exemple és l'indicador econòmic per excel·lència: el Producte Interior Brut, el qual compta els bescanvis monetaris com ara la riquesa sense atendre el seu origen. Així doncs, successos com ara el

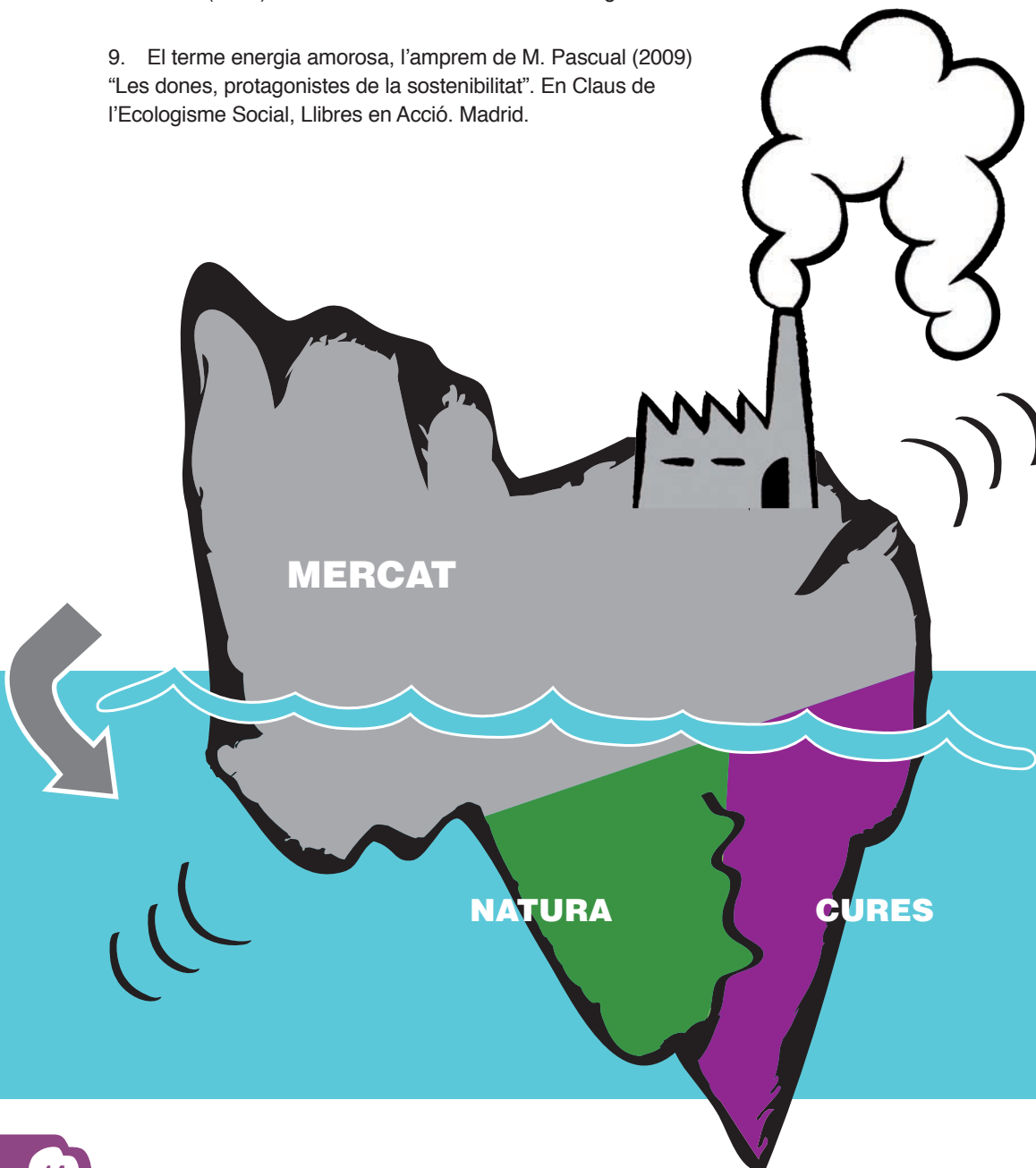


Prestige o la guerra d'Iraq feren pujar el PIB d'alguns països, ja que la contractació de vaixells de neteja o la venda d'armes suposen transaccions comercials<sup>8</sup>.

Tanmateix, el fet que eixos treballs no siguen mercantilitzables no vol dir que siguen infinits ni que no suposen, en la seua realització, una important despesa de temps, materials i energia amorosa<sup>9</sup>. De fet, ai assignem valor econòmic, no necessàriament monetari, a estos treballs, comprovem que els comptes dels mercats no quadren, ans al contrari, són deficitàries, ja que el cost de producció de la forma que ho hem fet és molt menor que el guany obtingut. Per això, la lògica del creixement infinit a costa dels recursos que la base ofereix al mercat, és una lògica insostenible.

8. VVAA (2008) Teixir la vida en verd i violeta. Ecologistes en Acció. Madrid.

9. El terme energia amorosa, l'amprem de M. Pascual (2009) "Les dones, protagonistes de la sostenibilitat". En Claus de l'Ecologisme Social, Llibres en Acció. Madrid.



**UN ICEBERG INESTABLE:**

La transferència de recursos naturals i de cures de manera contínua i infinita cap al mercat provocarà que la base d'estos dos àmbits representen es reduïsqen i així, el model trontollarà fins caure.



La invisibilitat de la tasca de cures i de la Natura ha ocultat també la crisi que patixen les dues esperes. Si els costos ocults són difícils de calcular, més difícil serà encara calcular el deteriorament que ha patit.

## CRISI DE LES CURES

Al llarg del segle XX, les dones han superat un bon grapat de discriminacions i s'han revoltat contra els mandats de gènere per tal d'aconseguir la plena ciutadania. Amb la vinculació sovint de les respostes feministes amb la independència econòmica, s'han incorporat al treball remunerat fins abastar quasi el 45 % de la població ocupada de l'estat espanyol. Això suposa que part del temps i esforç anteriorment adreçat a la sostenibilitat de la vida, ara es destinen a la producció i distribució de béns i servicis que, val a dir, no sempre contribuïxen al benestar col·lectiu en les mateixes proporcions.

I, qui s'ha fet càrrec de les tasques de cura que les dones ja no tenen temps a fer? Doncs, en bona mesura, elles mateixes, en allò que es coneix com **doble jornada**, ja que ho fan a costa dels seus temps de descans, oci, estudi, participació social...Efectivament, ni els homes en general, ni les empreses, ni l'estat, s'han fet càrrec igualitàriament dels treballs de cures, que segueixen sent duts a terme en més d'un 80% per mares, iaies, ties, germanes, veïnes...

El model comença a trontollar si entenem que podem triar no tindre descendència, com de fet ocorre en el nostre context, però no podem triar no caure malalts/es o no envellir, cosa que les cures que es fan en la nostra societat són cada vegada més necessaris. Tanmateix, els mercats es consideren independents les tasques de les cures, com si els treballadors i les treballadores, "brotaren cada matí com a rovellons"<sup>10</sup> enfront del seu lloc de treball: formats, alimentats, planxats, descansats i a, amb sort, afectivament recolzats, com si fóra per art de màgia. Doncs bé, esta independència és un fals mite del sistema capitalista ja que totes les persones som, al llarg de les diverses etapes de la vida, dependents en major o en menor mesura de les altres persones. Tots i totes som interdependents.

La crisi, que se'n deriva a causa de la manca de temps, espai i reconeixement de les cures, afecta la nostra qualitat de vida, la nostra possibilitat de gaudir-ne, i de viure-la amb el màxim gaudi dels nostres drets. Per tal de

---

10. La metàfora del rovelló es fa servir des de fa un temps en el discurs cofeminista, però la primera autora que va fer visible esta denominació fou Amaia Pérez Orozco. Des d'ací el nostre reconeixement públic a la seua autoria.



compensar esta pèrdua, en el context europeu i nord-americà, les llars han buscat l'ocupació de dones immigrants. Estes dones estrangeres són també les principals responsables de les cures de les seues famílies d'origen, que deixen al càrrec d'altres dones i formen allò que es coneix com a **cadena global de cures**.

Estes cadenes globals de cura romanen fortes a la distància, ja que sovint les mares s'ocupen dels seus fills i filles, no només amb les partides de diners, sinó també amb la relació d'autoritat i de suport personal per telèfon o per internet. Són les anomenades **famílies transnacionals**.

La crisi de les cures ens mostra uns costos molt alts per a les dones, les quals se'n reconeixen com les principals culpables i per a qui la culpa és una motxilla difícil d'amollar en incorporar-se al treball remunerat d'altres països. També és altament costosa per a qui són més dependents de les cures: xiquets i xiquetes, persones majors i/o malalts. Quan la provisió de les cures per part de l'estat és suficient, les xarxes familiars i socials no existeixen o tenen la capacitat de donar resposta i les llars manquen de capacitat econòmica per a donar-ne una solució privada, ens trobarem amb una situació de total indefensió. És significatiu el fet que s'haja "batejat" un terme "xiquets de la clau" per tal d'identificar un gran nombre de xiquets i xiquetes que quan tornen d'escola, trobem la seua llar buida.

Esta crisi de les cures no s'està aprofitant per a reformular-ne el significat ni per a reajustar-los en la societat. Ans al contrari, està produint-se un canvi en l'estructuració de les cures, i es reproduïx la situació de desequilibri i d'injustícia que existia prèviament. La responsabilitat de cuidar s'entén com una tasca de les dones i la majoria es fa sense una remuneració econòmica, per això, perquè no es valoren, no es paguen o es paguen malament, hi existix precarietat. La lluita pels drets de les treballadores domèstiques i de les seues condicions de treball és un exemple d'intent de revalorització del treball de cures. La incorporació de les cures al mercat genera nous lligams de desigualtat i d'exclusió, ja que accedeixen a les millors cures

■ A l'Equador, per exemple, el 34% de les mares emigrants deixen almenys un fill menor de 18 anys a



càrrec de les iaies o d'una filla adolescent. L'emigració d'estes dones té greus conseqüències als seus llocs d'origen i posa en evidència la negociació de drets que ja existien en estos contextos i que ara s'agreuja per la vulneració del dret a les cures. L'absència de les mares en un societat en què l'oferta educativa és reduïda, deixa en una situació real de fracàs escolar i de delinqüència als fills i les filles.

■ Per un altre costat, la marxa de la principal responsable de les cures de la llar, fa que este treball recaiga sobre les filles, i així, augmenta el treball infantil, el qual es troba en un alt índex en contextos de pobresa\*: A Bolívia, "el 79'2% de les xiquetes entre 7 i 11 anys realitzen treballs domèstics i de cures en les seues llars"<sup>\*\*</sup>. Per una altra banda, les iaies assumeixen "càrregues familiars" en una etapa adulta, el que redueix la seua mateixa cura i deteriora la seua qualitat de vida.

\* Cures globalitzades i desigualtat social. Reflexions sobre la feminització de l'emigració andina.

\*\* <http://www.eclac.org/publicaciones/xml/9/40119/CUE94.pdf> (pag. 162)





els qui només s'ho poden permetre econòmicament. **El dret a les cures resta, per tant, exclòs de la consideració de dret col·lectiu per a entendre's com un recurs minoritari.**

- A la República Dominicana, les dones haitianes troben una gran font de treball en el servei domèstic en cases de famílies dominicanes, tanmateix la seua vulnerabilitat (marcada per tres aspectes principals: ser dones, pobres i immigrants) es fa pàlès. A l'altra vora de la frontera, no totes les dones tenen la documentació necessàries, la qual cosa els deixa indefenses envers qualsevol abús de l'autoritat fronterera o el posa en un greu risc quan miren de travessar la frontera a través del riu. Talment el seu treball en un sector no estructurat de l'economia, en condicions d'irregularitat, fa que estiguen desprotegides jurídicament i desamparades davant de possibles abusos.



Per a fer més visible la crisi de les cures i enfortir l'exigència ciutadana del dret a donar i rebre cures, l'economia feminista ha concebut la idea del deute per cures, la qual seria la relació entre el temps, l'afecte i l'energia que les persones reben per tal d'atendre les seues necessitats i les que aporten per tal de garantir la seua continuïtat d'altres vides humanes. El balanç d'eixe deute seria negatiu per a gran part dels homes, els quals consumeixen molta més energia que la que aporten. Per al gruix de dones, per contra, el balanç seria altament positiu, la qual cosa comporta un risc seriós per a la salut i el benestar, així com un obstacle permanent per al seu desenvolupament personal i la seua participació ciutadana.

També les empreses, l'estat, i la societat (la nostra), tenen un deute no reconegut amb les dones a causa dels treballs de cures que han prestat, no sempre de "mutu propio", per al desenvolupament de la societat. L'exemple més clar de la manca de reconeixement seria la denominació de "no contributiva" donada a les mínimes pensions que moltes dones en al nostre estat, després de tota una vida dedicada a la reproducció social, a la cura dels treballadors i treballadores, contribuents a més a l'erari públic sense límits d'horari ni de calendari.

Des d'InteRed afirmem que tota la societat està en deute amb estes dones, així com amb les treballadores estrangeres que a dia de hui contribuïxen a la cura de les nostres llars, durant molt de temps en unes condicions de treball força



precàries. També estem en deute amb les persones que no tenen temps per a cuidar o cuidar-se a causa del treball més de 12 hores al dia perquè dins del nostre context puguem seguir consumint al ritme que habitualment ho fem.

## CRISI AMBIENTAL

En 1972, l'informe "els límits del creixement" publicat per "el club de Roma" deia que:



- *"Si l'actual increment de la població mundial, la industrialització, la contaminació, la producció d'aliments i l'explotació dels recursos naturals es mantenen sense variació, abastarà els límits absoluts de creixement en la Terra durant els propers 100 anys"*

L'informe es recolzava en la idea que «en un planeta limitat, les dinàmiques de creixement exponencial no són sostenible» i, 40 anys després, podem afirmar que tant el creixement com la destrucció de la natura ha estat més veloç del que van preveure aleshores.

Com a conseqüència d'un consum creixent de matèria i d'energia ens estem apropant al cim<sup>11</sup> de diverses matèries primeres de les quals depenem, com ara el petroli. A partir d'este cim, només podrà ocórrer una cosa, màxim en un entorn de demanda creixent com l'actual, el preu pujarà fins al punt de ser inabastable pels usuaris o tal vegada fins desaparèixer.

El **canvi climàtic** provocat per l'augment descontrolat de l'emissió de gasos d'efecte hivernacle, té conseqüències

11. El **pico de un material** es el momento en el que se ha consumido la mitad de las reservas existentes lo que implica que cada vez se puede ir poniendo menos cantidad en circulación, y que además será de peor calidad y más difícil de conseguir.

- Malgrat existir una determinada controvèrsia al voltant del moment concret que ens trobem, hi ha un consens en el fet que el cim del petroli l'estem passant ja o que arribarà al voltant de l'any 2020, i després vindrà el gas (2015) i el carboni (2025)\*. Sense alternatives energètiques clares, la forta petrodependència de la nostra economia, no només en el transport (al voltant del 95 % del mateix està basat en "l'or negre"), sinó també en l'alimentació i bon grapat d'objectes i aplicacions, els quals fan preveure que nombroses guerres a causa del petroli i d'altres fonts d'energia fòssil.

\* Ramón Fernández Durán (2011): *La quiebra del capitalismo global 2000-2030*, Libros en Acción, Baladre y Virus.

- L'empremta ecològica és un indicador que tradueix a unitats de superfície el que un estat o una comunitat consumix, o els residus que genera.

L'objectiu fonamental de calcular l'empremta ecològica consisteix a avaluar l'impacte envers el planeta d'una determinada manera o forma de viure i comparar-lo amb la biocapacitat del planeta.

L'empremta ecològica descobreix que si tots els habitants del planeta tingueren un estil de vida semblant a la mitjana espanyola, caldrien TRES PLANETES per tal de suportar eixe nivell de consum.



catastròfiques per al planeta. El cicle de l'aigua és incapaç de renovar aigua al ritme de consum, per la qual cosa el control dels recursos hídrics es perfila talment com una de les fonts principals del futurs conflictes armats. Estos processos, i el manteniment d'activitats d'indubtable risc ambiental, com ara la comercialització de nous productes químics amb uns efectes que a llarg termini no han estat investigats, l'alliberament d'espècies animals i vegetals genèticament o la proliferació de la indústria nuclear, afecta sobretot els països empobrits.

Si partim que el 12% de la població mundial, que viu a Amèrica del Nord i a l'Europa occidental, fa el 60% de consum mundial, podem entendre el **deute ecològic** com el deute acumulat pels països industrialitzats cap als països empobrits, originada durant el colonialisme i que es genera cada dia. Este deute sumaria els danys ambientals no reparats per l'ocupació gratuïta o mal pagada del seu espai natural per tal de dipositar residus, ja que les conseqüències que pateixen a causa del canvi climàtic i d'altres contaminants i la pèrdua de la **sobirania alimentària**<sup>12</sup>.

I, tanmateix, els països enriquits no s'han plantejat seriosament els impactes mediambientals d'este espoli sistemàtic de recursos naturals. La seua **empremta ecològica**. No han incorporat en la seua economia les externalitats que comporta l'actual model de desenvolupament pel fet de no voler considerar els impactes mediambientals relacionats amb la implantació d'indústries en àrees no contaminades com ara els parcs industrials, les reserves naturals o els boscos amazònics, per no citar llocs únics amb una biodiversitat extraordinària.

La degradació ambiental contribueix a més eixamplar el badall entre els diversos grups socials ja que incidix directament sobre les desigualtats, i fa més evidents els desequilibris socioeconòmics entre països o grups socials.

**Des d'InteRed entenem la nostra societat industrialitzada hauria de llevar als països empobrits el gran deute ecològic per un model de desenvolupament imposat per al seu major benefici.**

12. Ecologistes en Acció (2007).



## 5. PERÒ, COM HEM ARRIBAT FINS ACÍ?

Per tal d'entendre que un model desenvolupament, aparentment tan poc equilibrat, s'haja imposat en tot el món com el més eficient i racional. Cal remuntar-se a l'etapa històrica en què la ciència s'obri pas: la **modernitat**.

En esta etapa que acaba amb la il·lustració a les darreries del segle XVIII, és quan es vol desvincular el pensament del poder religiós i en el qual, el concepte de sobirania (exclusivament masculí) s'obri pas, però també és el moment en què es va enlairar definitivament el sistema capitalista, quan es va establir la relació que havia d'establir-se entre els éssers humans i la natura i es va crear un sistema tecnocientífic que va créixer a unes velocitats incompatibles que sostenen la vida.

La modernitat es caracteritza per una estructura de pensament binari i jerarquizat, en el qual la realitat es divideix en un seguit de dualismes, i és un dels més rellevants, l'oposició entre cultura i natura. Així, el concepte del progrés humà que es va construir a poc a poc en oposició a l'estat de natura i segons l'allunyament de la mateixa.

**El desenvolupament tecnològic va ser considerat com el motor del progrés**, al servei d'una idea simplificadora que associava consum amb benestar, i per damunt del saber tradicional, es va imposar el coneixement científic. Segons este pensament, es va considerar que tota societat, d'una forma lineal, evolucionava d'uns estadis de major "retard" cap a noves etapes més racionals, de la caça i la recol·lecció a la industrialització i de l'absència de propietat privada a l'economia de mercat.

En esta evolució, les diverses societats europees es trobaven en el punt més avançat i s'atribuïen la responsabilitat de "civilitzar el món", es van llançar a colonitzar el planeta i sotmeteren la resta dels pobles mitjançant la violència, amb l'ús de l'espoli en aquells territoris ocupats per tal de nodrir la seua economia basada en el creixement il·limitat i amb la dominació cultural a aquells que consideraren massa "salvatges" o amb un lligam massa estret amb la natura. Tanmateix, en un planeta amb recursos finits és impossible estendre l'estil de vida occidental, ja que, si el progrés dels països enriquits es va recolzar en l'apropiació de les riqueses de les seues colònies, a quins recursos podria basar-se el progrés de la resta de societats?

La revolució científica conduí a conceptuar la natura com una gran màquina que podia ser disseccionada i estudiada per



- Per a desmuntar el mite del creixement, així com per a aquelles persones que aposten per la paradoxa del creixement sostenible, és interessant conèixer la hipòtesi del llindar<sup>1</sup>\*, formulada per l'economista xilè Manfred Max-Neef, qui diu "en qualsevol societat sembla existir un període en el qual el creixement econòmic, convencionalment entés, genera una milloria en la qualitat de vida. Açò només fins al punt llindar, el qual quan es travessa provoca un deteriorament significatiu de la mateixa qualitat de vida. És a dir, no existeix el creixement sostenible: " En la natura, qualsevol sistema viu creix fins a un determinat punt en el qual deté el seu creixement, però no deté el seu desenvolupament. El desenvolupament pot continuar infinit, però el creixement no".

-----  
\* El món cap a la col·lisió, conferència de Manfred Max-Neef.  
(vimeo 15484946 600 400.)

parts i ala qual, l'ésser humà, des d'una posició externa, podia dominar. Esta consideració de la natura, va consolidar una concepció antropocèntrica, segons la quals els éssers humans tenen la possibilitat de percebre a ells mateixos com a amos de la natura per "dret diví". **Este antropocentrisme, que es materialitzà en la dominació de l'home sobre la resta del planeta, defineix encara el capteniment de la humanitat occidental i considera a la terra com un gran magatzem al servici de les persones.** Tanmateix, com passava amb el tema de les cures, la nostra vulnerabilitat actual a la crisi ambiental ens ha de fer qüestionar esta suposada independència, per a dur-nos a reconèixer la nostra **ecodependència** del món natural.

El darrer dels mites que arrosseguem des de la il·lustració és el **creixement**. Del qual, ja se n'ha parlat en este document. Una de les creences més arrelades en la nostra societat és que el benestar de la societat té un lligam amb el creixement econòmic. L'economia del mercat té com a objectiu la màxima utilitat dels factors de producció i obtenen, d'esta manera, beneficis que permeten recaptar capital. Per tal de maximitzar el benefici, els processos que se'n generen han de créixer també, alhora que es minimitzen els costos de producció. Així, en les darreres dècades, este procés de creixement s'ha multiplicat, i molts països i empreses multinacionals han desenrotllat formes d'assoliment dels recursos, materials o humans, cada vegada més agressives. Ja hem definit les conseqüències del conflicte entre un sistema econòmic, que cal créixer, extraure'n materials, fabricar coses i generar residus constantment i creixent per tal de mantenir-se, i un planeta amb límits materials i humans. Per això, hem d'afirmar que el deteriorament social i ambiental no és un dany col·lateral del model de desenvolupament, sinó que és una conseqüència ineludible d'eixe tipus de desenvolupament.

Amb el pensament de modernitat, descobrim tot el pes del pensament patriarcal en la fonamentació del sistema socioeconòmic. El **patriarcat** és el sistema d'organització social que reserva els llocs de poder per als homes de manera exclusiva o majoritària.

- Per a Gerda Lerner el patriarcat és "*la manifestació i institucionalització del domini masculí envers les dones, xiquets i xiquetes en la família, i l'extensió del domini masculí envers les dones en la societat en general*".



- Per a Marcela Lagarde, "és una orde social genèric de poder, basat en una forma de dominació amb un mateix paradigma; l'home. Esta orde assegura la supremacia dels homes i de tot allò masculí envers la inferiorització de les dones i de tot allò femení. És, per tant, una orde de domini d'uns homes sobre els altres i d'alienació entre les dones".

L'aplicació del pensament binari i jerarquitzat propi de la modernitat a la societat patriarcal, **enfrenta homes i dones, emoció a raó, cos a ment, espai privat a espai públic, tasques de cures a treball remunerat**. La jerarquització atorga a més, una major valoració a tot allò relacionat amb el món masculí.

Així ha ocorregut amb els tasques de cures, el qual ha restat mancat de reconeixement com a base de la reproducció de la societat a causa del pensament patriarcal.

Efectivament, el sistema necessita la desigualtat per a subsistir i per a poder seguir traient profit del seu treball gratuït. És a dir, que la piràmide mitjançant representem el model de desenvolupament, representa també un model d'**estratificació social** i així doncs, trobaríem al cim l'home, blanc, alt, heterosexual, sense discapacitat...eixe suposat subjecte universal amb el qual, la resta de grups social apareixen com l'alteritat, l'excepció, malgrat ser la majoria de la societat!



- **L'androcentrisme suposa considerar les coses pròpies dels hòmens barons com a paràmetres d'estudi i anàlisi de l'experiència universal de l'espècie humana i oculta, així, les coses pròpies de les dones i el seu paper al llarg de la història**

S'establix, d'esta manera, un paral·lelisme entre l'antropocentrisme que invisibilitza l'aportació de la natura, i l'androcentrisme que amaga l'aportació històrica de les dones mitjançant les tasques de cures.



## 6. POSAR LA VIDA AL CENTRE

### ■ *“Posar la vida al centre, per tal de capgirar un sistema que menysprea la vida”*

Amaia Pérez Orozco

Si com diem el sistema socioeconòmic no funciona a causa de l'excessiu interès pel mercat, el creixement i el benefici individual, la nostra proposta de transformació es basarà de posar “la vida al centre”, açò vol dir, al centre del model de desenvolupament, del sosteniment de la vida i del benestar col·lectiu. Per tal de posar remei al pensament antropocèntric i androcèntric, necessitem obrir-nos a la diversitat i recollir, de l'experiència viscuda per tots els éssers humans, els conceptes que ens puguen ajudar a transformar la realitat.

La nostra primera referència se situa en la idea de l'**ecofeminisme**. Mitjançant la perspectiva ecologista provem de protegir la natura i abastar una qualitat de vida que puguem mantindre sense esgotar els recursos naturals, tot redefinint, la relació depredadora que tenim envers la natura. Des de la perspectiva feminista, demanen la igualtat real, efectiva; la correcció dels entrebancs culturals androcèntrics, la recuperació del treball reproductiu etc. Ambdós pensament s'uneixen amb la voluntat d'impulsar una realitat més igualitària, menys desigual.

Per una altra banda, l'**ètica de la cura**<sup>13</sup> aporta a la concepció tradicional del desenvolupament moral les veus i les experiències de les dones, fins ara excloses de les anàlisis. La perspectiva de la cura no està biològicament determinada ni exclusiva de les dones, però si estableix un lligam amb l'experiència viscuda a causa del temps i l'esforç que han dedicat a la sostenibilitat de la vida.

L'ètica de la cura emfasitza les responsabilitats que donen a partir de les relacions i dels vincles interpersonals i de la importància a l'atenció a les necessitats concretes<sup>14</sup>. Davant d'esta perspectiva, l'ètica de la justícia emfasitza els drets i esdevé una visió més individual i més separada de

---

13. Gilligan, Carol (1982) In a Different Voice, Harvard University Press, Cambridge.

14. Comins, Irene (2008) L'ètica de la cura i de la construcció de la pau. Icaria Editorial Barcelona.



les persones com agents morals. Malgrat tot el que puga semblar, ambdós enfocaments no estan contraposats, ans al contrari, són complementaris, **ja que mentre l'ètica de la justícia ens recorda l'obligació moral de no actuar injustament amb els altres, l'ètica de la cura ens recorda l'obligació de no girar el cap davant les necessitats dels altres.**

Per una altra banda, davant del sentit materialista de la felicitat i del benestar construït per la nostra societat de consum, resulta molt transformador enllaçar amb corrents que defenen, no tant un desenvolupament alternatiu, com una alternativa al desenvolupament, "construir un nou paradigma que recupere el sentit de la vida des de la diversitat d'opcions dels diversos pobles i cultures"<sup>15</sup>.

Esta visió d'un desenvolupament més sostenible i centrat en les persones, s'acosta al concepte de desenvolupament humà definit pel programa de Nacions Unides per al Desenvolupament en 1990<sup>16</sup>:

- ***"El desenvolupament és un paradigma de desenvolupament que va molt més enllà de l'augment o la disminució dels ingressos d'un país. Comprén la creació d'un entorn en què les persones puguen desenvolupar el seu màxim potencial i dur avant una vida productiva i creativa segons les seues necessitats i interessos. Les persones són les veritables riqueses de les nacions. Per tant, el desenvolupament implica ampliar les oportunitats perquè cada persona puga viure una vida que valore"***



Fóra significatiu posar de relleu les aportacions que arriben des de Amèrica del Sud com ara el **Bon Viure** (Sumak Qawsai en quítxua equatorià) o Viure Bé (Suma Qamanya en aimara bolivià), el qual recupera eixa harmoniosa relació entre els éssers humans i el seu entorn "per al Sumak Qawsai la qüestió fonamentals són els éssers humans, no els mercats ni els afanys productivistes del creixement econòmic. Per això, el Sumak Qawsai planteja que per eixir de la visió productivista cal entrar en un procés

---

15. Carpio Benalcázar, Patricio: El buen vivir, más allá del desarrollo: la nueva perspectiva constitucional, <http://alainet.org/active/24609&lang=es>

16. <http://hdr.undp.org/es/desarrollohumano/>



■ Sembla que des de qualsevol de les perspectives que aposten per posar la sostenibilitat de la vida al centre del model de desenvolupament, és d'importància cabdal la satisfacció de les necessitats personals, però, **quines són eixes necessitats fonamentals i qui decideix com se satisfan?** Tradicionalment s'ha dit que les necessitats humanes esdevenen infinites, que varien d'una cultura a una altra i que són diferents en cadascun dels períodes històrics. Si seguim, una vegada més, a l'economista Max-Neef, resulta imprescindible diferenciar entre allò que **són les necessitats i les satisfaccions** d'eixes necessitats. Mentre que les necessitats són limitades i universals en totes les cultures i moments històrics –Subsistència, Protecció, Afecte, Enteniment, Participació, Oci, Creació, Identitat i Llibertat–, les satisfaccions que cadascun dels grups humans genera són diverses. No existix una correspondència unívoca entre necessitats i satisfaccions. Una satisfacció pot ser contribuir alhora a la satisfacció de diverses necessitats, a l'inrevés, una necessitat pot comportar diverses satisfaccions per a ser satisfeta.

■ Cada sistema econòmic, social i polític adopta diversos estils per a la satisfacció de les mateixes necessitats humanes fonamentals. Les necessitats humanes fonamentals d'un individu que pertany a una societat de consum són les mateixes d'un individu que pertany a una societat indígena. El que canvia és la quantitat i qualitat de les satisfaccions triades i/o les possibilitats de tindre accés a les satisfaccions preteses. Comptat i debatut, si allò que està culturalment determinat no són les necessitats humanes fonamentals, sinó les satisfaccions d'eixes necessitats, el canvi cultural, en la recerca de satisfaccions més sostenibles i respectuoses amb les altres societats, és possible.



de recessió de la producció de coses per entrar en un procés de creixement humà mesurat no en termes de coses, sinó en termes humans ”.

Finalment, necessitarem una nova forma de mesurar el desenvolupament que reculli esta nova perspectiva:

■ Davant els indicadors macroeconòmics, com el PIB, que només reflectixen el creixement econòmic, s'han proposat unes altres ferramentes com ara l'Índex de **Benestar Econòmic Sostenible** (EI ISEW segons les seues sigles en anglés), vol substituir el Producte Interior Brut (PIB) com un indicador principal per tal mesurar el desenvolupament d'una economia. Donat que el PIB no contempla el fons d'amortització del patrimoni natural, el valor de les activitats no remunerades o les activitats dels sectors informals, la proposta del ISEW prova de tindre en compte, més enllà de la despesa de consum, uns altres factors com ara la distribució de l'ingrés, els costos derivats de la contaminació, i uns altres costos insostenibles.



## 7. JA, PERÒ COM?

Per a dur a terme la construcció d'un model que prioritze la sostenibilitat de la vida i supere les visions androcèntriques i antropocèntriques de la societat i aposte per una societat menys estratificada, creiem que hem d'avançar en tres direccions:

- revalorar i redistribuir les cures,
- apostar pel decreixement de les nostres societats de consum,
- promoure la presa de poder de la ciutadania i la participació social.

### REVALORITZACIÓ I REDISTRIBUCIÓ DE LES CURES

Cal obrir el conflicte entre el capital i la vida a l'esfera pública, a la política, este conflicte que esmorteïxen les dones, amb els consegüents desgastos i conseqüències per a la seua salut física, psíquica i social, ha de ser traslladat a tota la societat.

És de justícia, cridar l'atenció sobre les condicions en què actualment es desenvolupen les tasques de cures i les persones que se'n fan responsables, tant de manera remunerada com no remunerada. Valorar les cures vol dir, a més, desintoxicar-nos dels mites del capitalisme patriarcal per a reconstruir, a partir d'un debat veritablement democràtic, conceptes com ara; el treball, el valor, la riquesa, el benestar, la llibertat o el desenvolupament.

Per acabar, valorar les cures vol dir, d'alguna manera, reconèixer que **no cuidar és procapitalista**<sup>17</sup>, perquè només qui realitza cures pot arribar a valorar-les, a entendre el gran compromís vital que requereixen amb la seua càrrega de dolor i de dependència, perquè no cuidar és menysprear la regeneració de la vida igual que la menysprea el capital.



17. Esta expressió l'aprem de Sira Del Río i Amaia Pérez Orozco.



Per la seua banda, valorar les cures vol dir, en resumits comptes, construir una lògica econòmica que lleve temps, recursos i energies al mercat per tal de dur-los al Bon Viure. I quan parlem de redistribuir les cures, parles de **corresponsabilitat**, i per tant, posicionar les cures en l'àmbit de la responsabilitat col·lectiva.

A partir del reconeixement dels Drets a la Cura, identifiquem un seguit de deures en diversos agents:

- **L'estat** i la resta d'ens governamentals haurien de legislar amb la inclusió de les cures com una qüestió fonamental en la reactivació econòmica, en les condicions laborals i en la construcció compromesa de les cures com el quart punt de l'estat de benestar, fins i tot amb la seua inclusió en els plans d'estudi d'assignatures relacionades amb la cura en escoles i instituts. ¿Per què no podem tots i totes aprendre a cuidar-nos i cuidar dels altres com a requisit bàsic de ciutadania?
- **Les empreses** haurien d'estar obligades a comprometre's en l'atenció de les cures. Diversos són els objectius a abastar, entre els quals hi ha la flexibilització dels horaris i exigències presencials (qüestions fomentades pam dalt pam baix per les administracions) fins a la contribució en escoletes de caire general (és a dir no exclusives per als mateixos treballadors) o la creació d'un fons de garanties per a les cures (semblant al fons de desocupació o de jubilació que existeix des de fa anys).
- **Els homes**, com a elements fonamentals en totes les institucions i de la societat en el seu conjunt, han de ser espentats a prendre un compromís amb aquestes tasques per tal de poder tindre-les com a pròpies. L'educació, per tant, n'és un bon punt de partida, com ja s'ha dit adés, o l'obligació a comprometre's en menor mesura amb l'àmbit laboral ( amb restriccions horàries ja esmentades) o d'augmentar la presència en l'àmbit privat (com ara amb l'obligatorietat de permisos dels pares).



## LA PROPOSTA DEL DECREIXEMENT

Per una altra banda, aturar el problema de sobrevelocitat que tenim passa per abandonar l'obsessió intrínseca d'este sistema pel creixement i apostar pel **decreixement** dels qui ja hem crescut massa. Vol dir que en aquelles

societats enriquides haurem de retallar de manera significativa el nostre consum de recursos i de producció de residus fins que puguem acoblar-los a la capacitat de producció i de reciclatge de la natura. I, en quines coses hauríem de decreixer? Per descomptat en el nivells de consum i de producció, però també:



- en la velocitat de vida que tenim com a societat,
- en les distàncies que recorrem i fem recórrer als productes,
- en les agrupacions socials (la democràcia vol societats més xicotetes),
- en les hores de treball productiu que no reverteixen realment en productivitat (que no en cures).

Però no cal decreixer en tots els apartats de la vida. Cal centrar els recursos col·lectius a decreixer en el consum de les energies fòssils i créixer en aquelles que són renovables; o decreixer en la producció de materials sintètics i substituir-los-en per naturals. Cal decreixer en les energies posades en el mercat per a poder créixer en aquelles que posem als espais de cures i de participació social.

El decreixement implica un canvi de paradigma, no és un terme negatiu, sinó positiu, ¿o li diríem a algú que patix obesitat i amb la seua salut en alt risc, que seguira menjant al mateix ritme? Només així, les persones que viuen en una situació de pobresa podran augmentar els seus nivells de consum de recursos i de generació de residus per tal d'abastar els mínims per a tindre una vida digna. Només així, deixarem lloc en este planeta a la resta d'espècies. És a dir, la proposta de decreixements no implica que tot el món decrezca ni que decresqem en qualsevol cosa, sinó que el decreixement busque la **igualtat** en una austeritat raonable i feliç. És comprendre que, com a societat, **viure amb menys és viure millor**. El decreixement és un model de transició fins abastar paràmetres de sostenibilitat.



## PODER DE LA CIUTADANIA I PARTICIPACIÓ SOCIAL

- *“Educar en valors de les CURES com a valor de CIUTADANIA implica una educació en el sentiment de responsabilitat de tot allò que ocorre al nostre voltant”*

Irene Comins Mingol

Per tal d'afavorir el poder de la ciutadania i la participació social, la recepta sembla senzilla: a participar-hi! Però l'experiència ens diu que no n'hi ha prou amb això, ja que en la nostra construcció cultural androcèntrica, el model de ciutadania està estretament vinculat al mite de l'home independent i econòmicament actiu. La ciutadania tradicional és un estatus individual i en una societat que posa als mercats al mig, és este el que atorga reconeixement social com a ciutadà. Mentre que els altres tipus de contribucions s'afonen en la invisibilitat. La persona que se situe en eixa àmplia majoria de les minories (de les dones, de les persones emigrades, de les que tenen alguna discapacitat del col·lectiu LGTB –lesbianes, gais, transsexuals i bisexuals-, ha tingut, en el millor dels casos, un accés incomplet a la ciutadania, una condició de ciutadania de “segona categoria”.

L'aplicació de l'ètica de la cura, ens permet de concebre unes altres formes de participació social, com ara la **“ciutadania”**, que suposaria una manera diversa d'atreure a les persones en col·lectivitat. “La ciutadania només pot ser un concepte universal, aplicable a totes a tots, reconèixer drets a les unes no pot comportar la negació dels drets dels altres, Es tracta de reconèixer a la gent en la seua diversitat, reconèixer la vida en la seua pluralitat i en la impossibilitat d'estretir-la, de reduir-la a normes”<sup>18</sup>.

Per una altra banda, si atenem al concepte tradicional de poder, de naturalesa sempre individual i amb capacitat de ser exercitat pel poderós de torn, –el més fort, el més llest, el més ric...– sobre la resta, difícilment podrem tombar l'estructura jerarquitzada del sistema. L'objectiu no pot ser llevar el poder a qui l'ha utilitzat fins ara per al seu mateix benefici, per a fer-lo

---

18. Junco, C.; Pérez Orozco, A.; del Río, S.(2004) Cap a un dret universal de la ciutadania (si, de ciutadania). CGT – Comissió Confederal contra la Precarietat. Madrid.



servir en el nostre, sense fer cap canvi, doncs, com deia Audrey Lorde "les ferramentes de l'amo mai no poden tombar la casa de l'amo".

Cal, però, concebre **noves formes de poder**, basades en l'organització col·lectiva, en la inclusió de la diversitat, en la mobilització creativa, en les relacions de cooperació i, per descomptat, en la cura recíproca.

Un bon exemple de poder i de participació col·lectiva es poden trobar en l'experiència de les múltiples manifestacions de l'**ecofeminisme**, des dels plantejaments teòrics diversos però convergents, han lluitat pels drets de les dones i dels altres col·lectius en situació d'explotació, han defensat la necessitat de viure en equilibri amb la resta d'ésser vius i amb el planeta que ens acull i han fet teoria des de la seua pràctica diària de transformació social. Les iaies de les places de maig, les dones Xipko, la Marxa Mundial de les Dones, Ecologistes en acció... Vandana Shiva, Wangari Maathai, Nazaria Tum Sanic... Yayo Herrero, Amaia Pérez Orozco, Marta Pascual, Cristina Carrasco... són referents als quals podem reconèixer autoritat dels qui aprenen a transformar la realitat, com diria Petra Kelly "tendre-sa subversiva".



## 8. JO, PER ON COMENCE?

### ■ *Reconeix el saber i el treball tradicionalment femenins*

La sostenibilitat només es pot abastar en una societat que incorpora i dóna valor al saber i treball de les dones. Les dones a causa d'haver estat molt prop de a les condicions materials de subsistència, han desenvolupat treballs i habilitats que poden contribuir en major mesura amb la **SOSTENIBILITAT**.

La posada en valor de les coses tradicionalment associades al món femení, permet de travessar els ciments patriarcals del mal desenvolupament i transformar-los. Permet de definir la productivitat com a categoria vinculada a la producció i no a la destrucció, de la vida.



### ■ *Supera les visions etnocèntriques: aposta per la diversitat*

El nou sistema ha de celebrar la diversitat de tot allò que viu i superar visions etnocèntriques que han conduït a la crisi ambiental i social. Existixen vincles que relacionen la diversitat genètica, paisatgística i cultural. La major densitat de biodiversitat es troba a la franja intertropical del planeta. Qui són els artífex del manteniment d'esta diversitat? Són societats rurals, indígenes i no occidentals: "els anomenats pobles sense història". 17 països tenen entre el 70% i el 80% de la biodiversitat, 9 països conserven el 54% de les llengües. Mentrestant el 95% de la població del planeta parla 5 idiomes. Estos pobles són guardians de la memòria sociocultural i per tant, **LA NOVA CIUTADANIA** ha de mirar i aprendre'n.



### ■ *Tin una "velocitat de vida" acoblada als cicles naturals*

Cal ralentir la nostra vida, la nostra forma de produir i de consumir, de moure'ns. Cal tornar a compassar els nostres ritmes amb els del planeta. Això vol dir, per exemple, oblidar els trens d'alta velocitat i les tomaques a l'hivern.

Una velocitat vital social alta implica una greu dificultat per a vore on i cap a on anem, la qual cosa restringeix la nostra possibilitat de dirigir el nostre camí de forma adient. Implica una greu dificultat per a aturar-se, i aturar-se és el que necessitem ara mateix.

Una velocitat sostenible és la que torna a fer el temps circular, és a dir, el torna a compassar amb els cicles naturals (dia-nit, estacions...).

**PREN EL CONTROL DEL TEU TEMPS**, en lloc de sotmetre't a la seua tirania, prioritza les activitats que suposen un desenvolupament de les persones i pren el temps necessari per a gaudir d'activitats com ara, pegar un passeig o compartir un dinar amb altres persones. Les coses més importants de la vida no haurien d'accelerar-se.

### ■ *Acobla el teu ús dels recursos als disponibles. Digues no al consumisme*

Hem d'autolimitar-nos amb un nivell de vida més auster, ja que només una disminució dràstica del consum en les regions sobrecreixudes en permetrà un augment necessari en les empobrides, sense posar en perill la mateixa existència del planeta.

Canviar de roba cada temporada, un mòbil d'última generació, una televisió de plasma... produïx un fum de residus tecnològics, de vestir, electrònics... els quals desapareixen darrere de la nostra porta i contaminen els països empobrits (l'aigua,



la terra...) i amenacen la salut de les seues comunitats. PLANTEJA'T que podem **"VIURE MILLOR AMB MENYS"**

### ■ *Aposta per la COSA SOCIAL*

Cal una minimització del transport de llarga distància: el que anomenem contaminació<sup>19</sup> consistix, generalment, en una malaltia del transport dels ecosistemes. Extraïem productes o substàncies que estan disperses en la natura, les transportem fins algun lloc, i provoquem acumulacions que la natura no pot suportar. Per tal de dur-ho a terme, acumulem ciment, acer i asfalt en grans infraestructures lineals i travessem la natura, l'ocupem i la fraccionem, amb la qual cosa, els ecosistemes, gradualment enverinats, resten també gradualment aïllats els uns dels altres i mai més no podran funcionar de la mateixa forma que estaven organitzats per a fer-ho.

Esta idea suposa la necessitat d'anar gradualment cap a l'autosuficiència des de **LES COSES LOCALS**, i desenvolupar una economia que estiga feta a mida per tal de satisfer les necessitats humanes i no d'apujar les taxes de benefici, minimitzar el transport de recursos i béns, facilitar la gestió del sistema econòmic, dels recursos i dels residus i afavorir les activitats adaptades als trets de l'entorn.

### ■ *Actua des de la COSA COL-LECTIVA*

L'actuació des d'allò col·lectiu es transposa en la vida social com una gestió democràtica de les comunitats i de les societats, de manera que ens responabilitzem dels nostres actes mitjançant la **PARTICIPACIÓ SOCIAL**. I quan parlem de democràcia, ens referim a una democràcia participativa, en què els valors bàsics siguen la cooperació, l'horitzontalitat, la justícia, el biocentrisme (tot defugint l'antropocentrisme i l'androcentrisme) i la llibertat.

No som éssers independents, sinó profundament interdependents, la qual cosa fa que les relacions tinguen una funció central en la nostra vida. En este cas, fa un paper central la solidaritat i la capacitat d'empatia com a elements bàsics en l'articulació de societats sostenibles.

L'ètica de la cura en l'àmbit de la ciutadania ens pot ajudar a superar uns dels vicis més compartits en la nostra societat democràtica: la passivitat.

---

19. Antonio Estevan: La malaltia del transport. [www.stopaccidentes.org/uploads/file/LaEnfermedaddelTransporte.pdf](http://www.stopaccidentes.org/uploads/file/LaEnfermedaddelTransporte.pdf)





## 9. QUÈ FAREM A PARTIR D'ARA?

■ *Per tal que les institucions públiques prenguen consciència de la necessitat de reformar el sistema per fer-lo amb el nou model, InteRed treballarà perquè:*

- Les **institucions públiques** facen visible i valoren les cures com a fonamentals per al sosteniment de la societat i compten amb l'aportació de les tasques de cures en els seus pressupostos.
- El **sistema educatiu formal**, incorpore l'ètica de les cures (no només en el terreny de la sostenibilitat sinó també en el de la convivència) i incorpori criteris de sostenibilitat en els continguts curriculars i integrari d'economia de cures com a puntuals en els plans de millora dels centres educatius de les diverses CC AA.
- Els **centres educatius i els seus contextos locals** (amb especial èmfasi en les corporacions locals) es convertisquen en espais sostenibles i en siguen reconeguts públicament i incorporen l'economia de les cures en tots els seus àmbits de treball.



■ *Per tal que la població defensi la necessitat del nou model, InteRed treballarà perquè:*

- Es valoren les cures, tradicionalment considerades femenines i assumides per dones, i se situen com a centrals en el sosteniment de la vida.
- Tos els agents socials (Estat, empreses, comunitats, homes i dones) assumisquen la part de la responsabilitat col·lectiva que té la tasca de cures.
- Les dones i les xiquetes, especialment països empobrits, no vegin vulnerats els seus drets com a conseqüència de l'obligació d'assumir la cura dels altres.



# NO DEIXES DE VISITAR ACTUAONCUIDADOS.ORG!

■ **Coneix el nostre web**  
**[www.actuaconcuidados.org](http://www.actuaconcuidados.org)**  
**i comença a canviar la**  
**realitat**

■ En el web podràs accedir a la informació sobre la nostra campanya, conèixer els seus objectius, la seua proposta i pots informarte de totes les activitats que es fan al llarg de la geografia espanyola.

■ Podràs descarregar-te els materials que hem elaborat: fons de pantalla, banners, el sport, el cartell o el tríptic.

■ Compartix les notícies i els materials a través de la teua xarxa social favorita: podràs vincular el web a **Twitter**, **Facebook**, **Tuenti**... Ajuda'ns a difondre les nostres propostes!

■ I si tens perfil, personalitza'l amb el **Pickbage** de la campanya.

■ En el web també podràs donar-nos suport a través de la petició que hem creat en **change.org** i ajudar-nos a abastar les 7.000 signatures de suport que volem aconseguir.





[www.intered.org](http://www.intered.org)

[WWW.ACTUAACONCUIDADOS.ORG](http://WWW.ACTUAACONCUIDADOS.ORG)

Visite este web per tal d'informar-te i implicar-te en esta aventura de les cures. Allí podràs descarregar materials, adherir-te a esta campanya i participar en els nostres fòrums i en les nostres xarxes socials.

ACTUA AMB  
**CURES**

transforma la realitat

